

Disciplina Missões I

O Imperativo

A quem foi dada a ordem missionária?



A Grande Comissão de Jesus não foi dada aos líderes religiosos de Israel, tampouco aos membros do Sinédrio de Jerusalém, bem como aos anjos etc. A ordem missionária foi dada aos discípulos. No momento da ascensão de Jesus, os discípulos com Ele reunidos, representavam a Igreja na sua vocação e missão no mundo. A ordem missionária foi dada a Igreja hodierna. A Igreja de hoje está ligada à Igreja primitiva, não apenas por suas raízes históricas. Esta se identifica com aquela na responsabilidade de evangelizar os povos em todas as nações. Por isto, os seus membros devem ser treinados para serem testemunhas de Jesus até aos confins da terra (At 1.8). 8 O conteúdo da ordem missionária

Obediência Inquestionável A primeira palavra da ordem missionária de Jesus é “ide”. Esta palavra é um verbo no modo imperativo, exigindo uma ação decisiva. Apesar disto, muitas vezes o trabalho de evangelização não vai além de projetos e de planejamento. Ainda se repete em nossos dias aquilo que Débora, no seu cântico sobre os reis de Canaã, falou sobre a tribo de Rubem. Ela disse: “Nas correntes de Rubem foram grandes as resoluções do coração ... Porque ficaste tu entre os currais? ... Nas divisões de Rubem tiveram grandes esquadrihações do coração” (Jz 5.15,16). Rubem não fez como a tribo de Zebulom, que “expôs a sua vida à morte” (Jz 5.18). Ela ficou no meio dos currais com grandes planos e projetos. Jesus não convidou os discípulos para somente fazerem planos e projetos. Ele os mandou ir ao campo, que é o mundo. “Ensinando as nações” A palavra “ensinando” vem da palavra grega “pateteou” o que significa “fazer discípulos”. Neste sentido ele só aparece, aqui e em Atos 14.21. Jesus disse, conforme Marcos 16.15 – “Ide por todo o mundo e pregai o evangelho”. É pelo poder do evangelho que os homens são transformados em discípulos de Jesus (Rm 1.16).



A Palavra da cruz tem poder (1Co 1.23,24; 2.1-4). “Batizando-as em nome do Pai, e do Filho e do Espírito Santo” Como se vê, o batismo em água fazia parte da ordem missionária de Jesus. Os salvos devem, pelo batismo, unir-se à Igreja. Os apóstolos praticavam esta ordem. Deste modo “foram batizados os que de bom grado receberam a sua palavra; e naquele dia agregaram se quase três mil almas” (At 2.41-47). “Ensinando-as a guardar todas as coisas que eu vos tenho mandado” A palavra “ensinando” aqui usada vem da palavra grega “didasko” e significa dar instrução. Ensinar aos crentes é uma ordem de Jesus. Isto nos mostra a grande importância do ensino (Ef 4.11), mas todos os que evangelizam devem dar também a sua cooperação neste sentido, como o fez o casal Áquila e Priscila (At 18.26). 9 Estes Sinais Seguirão aos que Crerem O evangelista Marcos na Ordem Missionária, (Mc 16.15-18), se refere aos maravilhosos sinais que acompanhariam o batismo com o Espírito Santo, e acerca do qual Jesus havia orientado os seus discípulos a buscarem (Lc24:49; At 1.4,5,6).

Podemos então, observar que estes sinais realmente acompanharam a evangelização levada a efeito pelos apóstolos. Vede At 3.7-16; 5.12-16; 9.32-35,37-42 etc. Estes sinais não se restringiam àqueles tempos, pois estão em vigor hoje também (At 2.39). Jesus disse: “Como o Pai me enviou, também eu vos envio a vós” (Jo 20.21). Portanto, é desta maneira que Jesus, deseja enviar a cada um de nós para a sua seara. Isto é, ele quer que os sinais sigam o nosso trabalho na evangelização (Mc 16.20).

Dimensão Missionária

Ir aos Confins da Terra Jesus disse: “Ide por todo o mundo, pregai o evangelho a toda a criatura” (Mc16.15). Conforme Lucas, Ele também disse que eles pregassem a todas as nações, começando por Jerusalém (Lc 24.47; At 1.8). Para Deus o mais importante é que todos os homens venham ao conhecimento da verdade (1Tm 2.4), estejam eles perto ou longe. Se cada crente hoje obedecesse à ordem missionária de Jesus, e se cada Igreja estivesse disposta a ouvir Deus falar e a obedecer-lhe (Mt 13.1-4), enviando aqueles



que Deus chamou para anunciar a sua Palavra, então o mundo inteiro receberia a Palavra salvadora. A Nossa Própria Comunidade De acordo com Atos 1.8 a obediência à ordem missionária de testemunhar de Jesus, deveria começar em Jerusalém, neste caso, onde estava a Igreja local.

Tempo Para Ordem Missionária



Quando Jesus deu a ordem missionária Ele terminou dizendo: Eis que estou convosco todos os dias até à consumação dos séculos (Mt 28.20). Portanto a ordem missionária continuaria até à consumação dos séculos. Por isso a ordem missionária tem hoje a mesma atualidade e vigência como no dia em que Jesus subiu ao céu. 4. Jesus deu a ordem missionária para que todos os homens conheçam o seu convite à salvação (1Tm 2.4). Fica, portanto, bem claro que enquanto existirem pessoas ou nações que ainda não ouviram o evangelho da graça, esta ordem continua a ter vital importância. A Bíblia diz: “Uma geração vai, e outra geração vem” (Ec 1.4). Está assim bem claro que ainda que a geração que foi tenha sido evangelizada, a outra geração que vem também precisará do evangelho. A ordem missionária deve ser obedecida 1. A palavra de Deus nos ensina que devemos estar “sujeitos às potestades” (Rm 13.1), e isto “pela consciência” (Rm 13.5). Se é necessário obedecer a ordens dadas pelas autoridades humanas, quanto mais necessário não é a obediência a uma ordem dada pelo Salvador de todo o mundo que é o Senhor dos senhores e Rei dos reis? (1Tm 6.15). 2. A não obediência a esta ordem significa que os homens que não foram alcançados pelo evangelho, por causa da nossa desobediência, estão indo para as trevas, sem saber que Jesus está esperando por eles, para lhes perdoar todos os seus pecados. 12 A Bíblia fala do crente como um atalaia e diz: “Não o avisando tu, não falando para avisar ao ímpio acerca do seu caminho ímpio para salvar a sua vida, aquele ímpio morrerá na sua maldade, mas o seu sangue de tua mão o requererei (Ez 3.18). Vemos assim que é importante obedecer. 3. Jesus conta também com a SUA cooperação na evangelização. Assim como o pai, conforme a parábola, disse ao seu filho: “Filho, vai trabalhar hoje na minha vinha!” (Mt 21.28), assim também Jesus te convida para uma voluntária cooperação no maior empreendimento do universo – levar a mensagem do perdão a todos!

Envio de Missionário



Paulo escreveu: E como pregarão, se não forem enviados? (Rm 10.15). A Bíblia mostra diferentes formas de se ir ao campo:

a) De forma permanente, enviado pela Igreja, conforme a direção do Espírito Santo (At 13.1-4).

Esta forma é indispensável e insubstituível.

b) De forma ocasional. Filipe foi enviado pelo Senhor em uma missão específica, para ajudar o ministro da Etiópia a achar o caminho da salvação (At 8.26-40). Ele obedeceu, e o resultado foi maravilhoso.

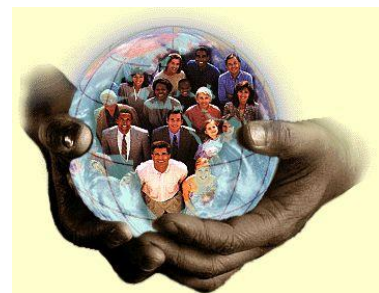
c) De forma especial. Atos revela que famílias, para ajudarem no trabalho missionário, mudaram-se para o campo junto com os missionários trabalhando na sua profissão secular. Exemplo: Áquila e Priscila (At 18.1-3; 26-28; Rm 16.3,5 etc). A intercessão Embora Paulo orasse muito no seu trabalho (2Tm 1.3, 1Ts 3.10; Fp 1.4; ele pedia a todas as Igrejas que orassem por ele (Rm 15.30,31; Ef 6.18-20, Fp 1.9).

Oração em favor da obra missionária é como o apoio da artilharia à infantaria. A Contribuição O fator econômico é um meio importante de suporte material da obra missionária, pois os missionários nada tomam dos gentios (2Jo v.7).

A contribuição supre as necessidades do missionário (Fp 4.16-18), como também do trabalho (2Co 9.12-15). O contribuinte é recompensado (Fp 4.18). Fiquemos certos de que todo aquele que participar da Obra Missionária, seja qual a forma de contribuição, será participante das bênçãos celestiais pois nada passa despercebido aos olhos do Senhor, e é Ele quem tem a recompensa para dar a cada um.

Qualidades do Missionário

A Evangelização de todos os seres humanos é a grande prioridade, finalidade e a mais sublime tarefa confiada pelo Senhor à sua Igreja. A ordem imperativa de Jesus. “Ide por todo o mundo, pregai o evangelho a toda criatura” (Mc 16.15), deve ser obedecida na íntegra, pois o desafio atual das almas ainda não alcançadas pelo Evangelho de Jesus é muito grande, ou seja, cerca de 46%



da população mundial, 2,6 bilhões de habitantes, ainda não ouviram a palavra de Deus uma única vez na vida, conforme demonstram as estatísticas atuais. Como o sucesso deste empreendimento celestial

depende decisivamente do perfil do homem a ser enviado para o campo missionário, enumeramos abaixo algumas das qualificações para que ele possa alcançar êxito no desempenho desta tarefa. Vejamos: Espirituais



1. Ser nascido de novo - Jo 3.3,5; Lc 22.32; 1Tm 3.7.
2. Profundo amor e comunhão com Deus - At 5.41; 21.13- 22.15; 2Co5.11,14; 1Jo 1.1,3.
3. Vocação missionária - At 20.23,24; 21.13; 1Cr 9.16-18. 4.
4. Plena convicção da sua chamada - Gl 1.15; 2Tm 1.1.
5. Conduta irrepreensível – 2Tm 2.15; Rm 2.22; 1Co 9.27.
6. 6. Ardente amor pelas almas perdidas e preocupação em ganhá-las - 1Co 9. 19-22.
7. 7. Conhecimento da Palavra de Deus - At 8.35; 6.10; 18.28; 2Tm 2.15
8. 8. Cheio do Espírito Santo e de fé - At 4.8,31; 6.3,8; 7.55; 2Co 10.4-6
9. 9. Liderança eficaz para dirigir, motivar, planejar e distribuir responsabilidades a seu grupo de trabalho Jz. 7.1-21. 19
10. Domínio próprio - Pv 16.32; 25.28; Gl 5.22.
11. Imaginação, criatividade e iniciativa.
12. Humilde, servicial e hospitaleiro - At 20.19; Lc 9.48; 1Tm 3.
13. Vida devocional diária - Mt 26.41; Lc 18. 1; At 10.9, 10.
14. Maturidade espiritual e emocional.
15. Sensibilidade às necessidades, sofrimentos e temores do ser humano- Mt 9.36.
16. Capacidade de discipular - Mt 28.19; 2Tm 2.2.
17. Relacionamento e ética humana - Rm 12.
18. Familiares.

1. Esposa - participante da chamada do marido - 1Tm 3.11;
2. Filhos - problemas se estiverem na idade da adolescência ou mocidade;
3. Testemunho - toda a família deve ter bom testemunho. Administrativas

Experiência como dirigente de congregação, onde houve:

1. Evidências claras da chamada missionária;
2. Comprovação de uma liderança eficaz;
3. Confirmação de Deus no seu trabalho.

Materiais



1. Curso Teológico;
 2. Domínio do idioma do País de destino;
 3. Profissão definida para países onde não poderá entrar como missionário. Exemplo: enfermeiro, médico, dentista, projetista, desenhista, etc;
 4. Dependendo da região a que se destina eventualmente conhecimento de primeiros socorros, higiene, prevenção de doenças, etc.
- Físicas O Missionário e toda a sua família devem gozar de boa saúde física, emocional e mental.

Transculturais

1. Curso eficiente para toda a família com relação: ao País de destino, com relação a usos e costumes, clima, regime político, religiões e seitas, moeda, vestuário, etc.
2. Facilidade de adaptação a outras culturas e raças.
3. Distinção entre princípios bíblicos e costumes.

Pastor Robson Colaço de Lucena
CP B - Conselho de Pastores do Brasil
OPPBB – Ordem dos Pastores Pentecostais do Brasil